





불꽃감지 카메라 SVMS/SVSS 등록 방법

by WEBGATE

◆ 에스원 매각 등록 제품

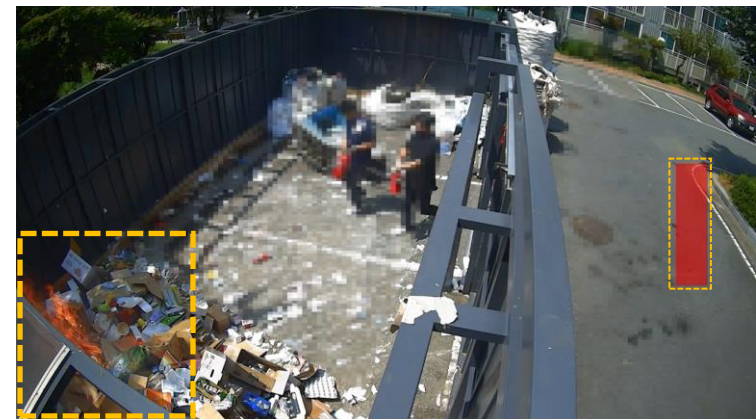
이미지	품목 코드
<div>옥외용</div> 	VBR10436
	VBR10428 TTA인증
<div>실내용</div> 	TGS39623
	TGS41465 TTA인증

◆ 불꽃 상태 게이지

- 감도 게이지 표시로 실시간 불꽃 상태 확인



<화재 감지 전>



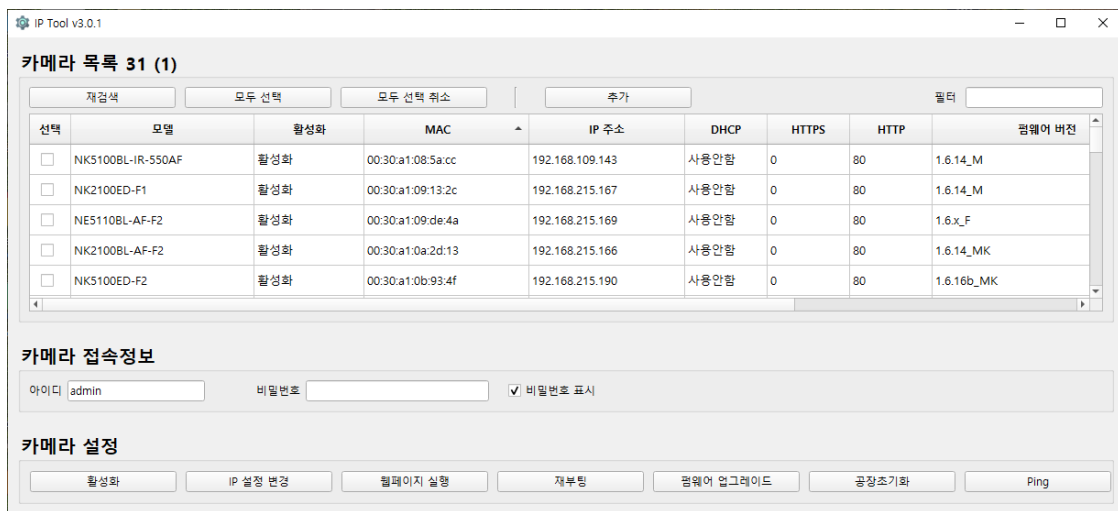
<화재 감지>

1 IP도구 다운로드

- 웹게이트 홈페이지 [고객지원] - [기술지원] - [기술자료] - [4. IP Tool] - [NKx100 시리즈]
- 다운로드 링크 ([웹게이트\(WEBGATE\) - No.1 통합 영상보안 솔루션](#))
- PC 사양 : Window10 미만 지원 불가

2 IP도구 설치

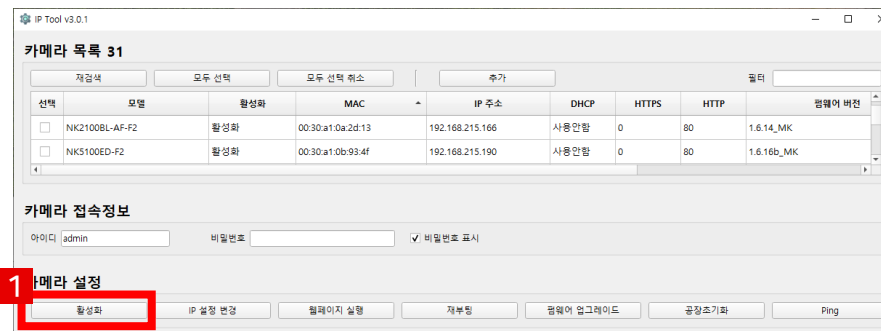
- 다운로드 받은 파일 압축해제 후 'IPTool_v3.0.2.exe' 파일 실행



<설치 실행 화면>

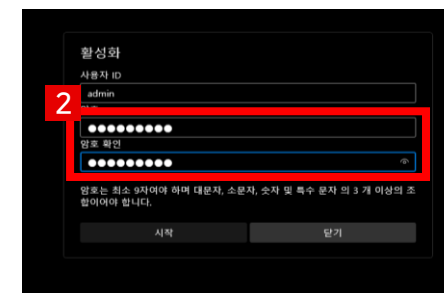
1 IP 도구 실행

- 불꽃감지카메라 선택 후 하단 **1** [활성화] 클릭



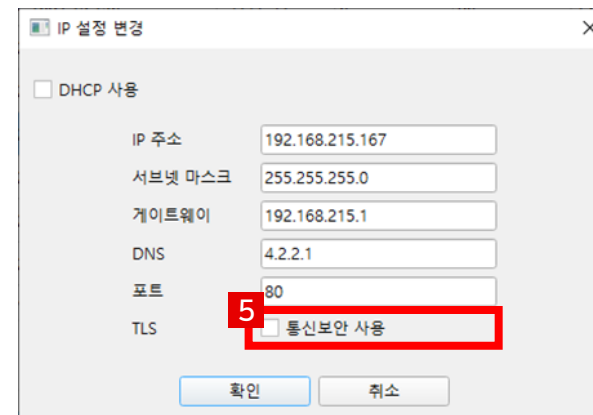
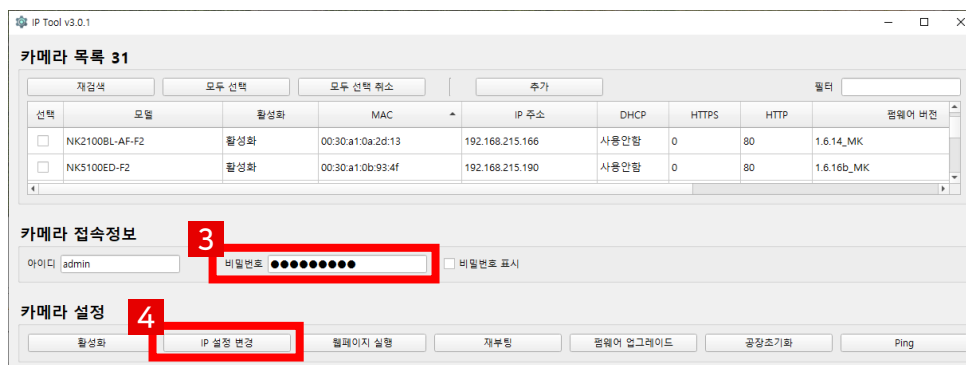
2 카메라 활성화

- **2** 사용자 ID, 암호 설정
ID : admin
P/W : 영문, 숫자, 특수문자 9자리 세가지 조합



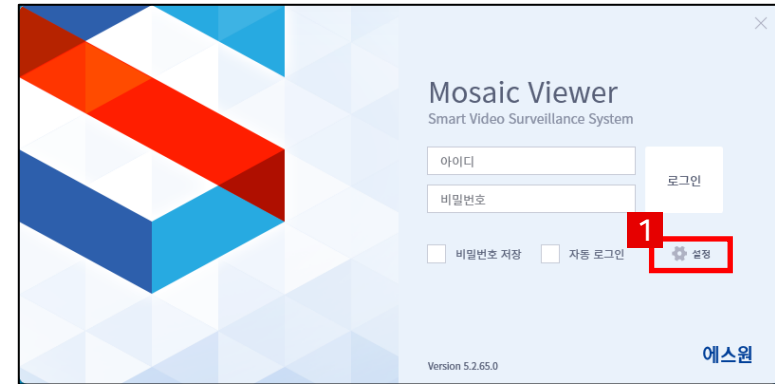
3 IP 변경

- 하단 [비밀번호]에 **3** 암호 입력(카메라 P/W 동일)
- 카메라 선택 후 **4** [IP 설정변경] 클릭
- IP 변경 후 TLS **5** 'OFF' 확인



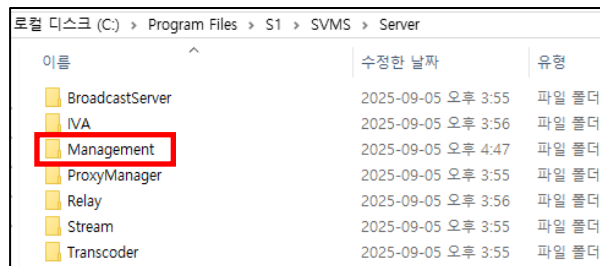
1 [Mosaic Viewer] 실행

- 로그인 페이지
- **1** [설정] 메뉴 진입

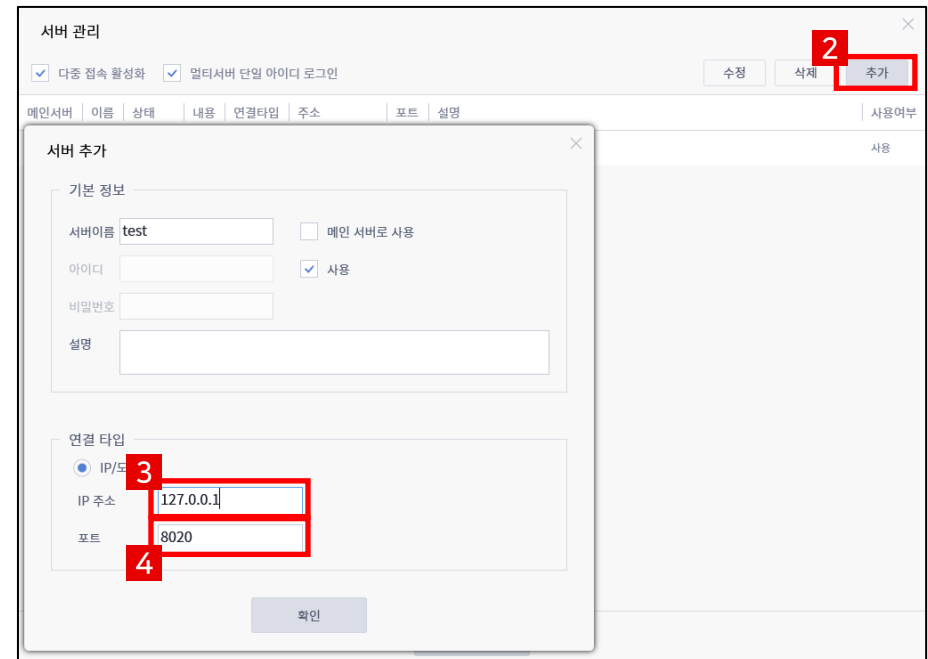


2 서버 관리 페이지

- **2** [추가] 메뉴 진입
- **3** IP 주소 입력
 - 매니지먼트 서버가 설치 된 PC의 IP 주소

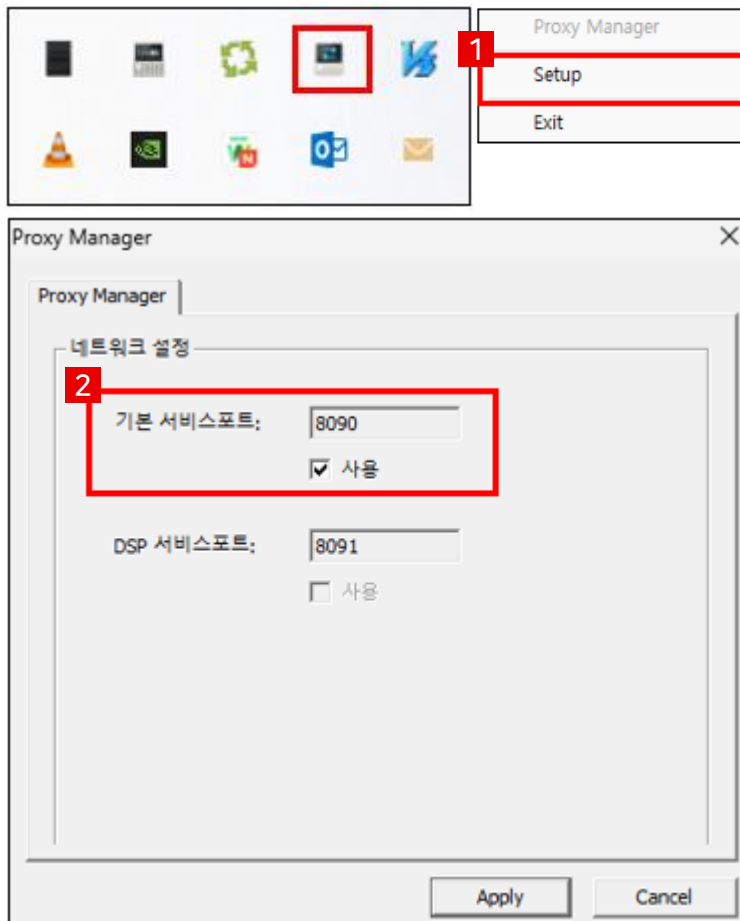


- **4** 매니지먼트 서버에서 설정한 포트 번호 입력
 - 포트 번호는 '8020' 고정 (에스원 지침)



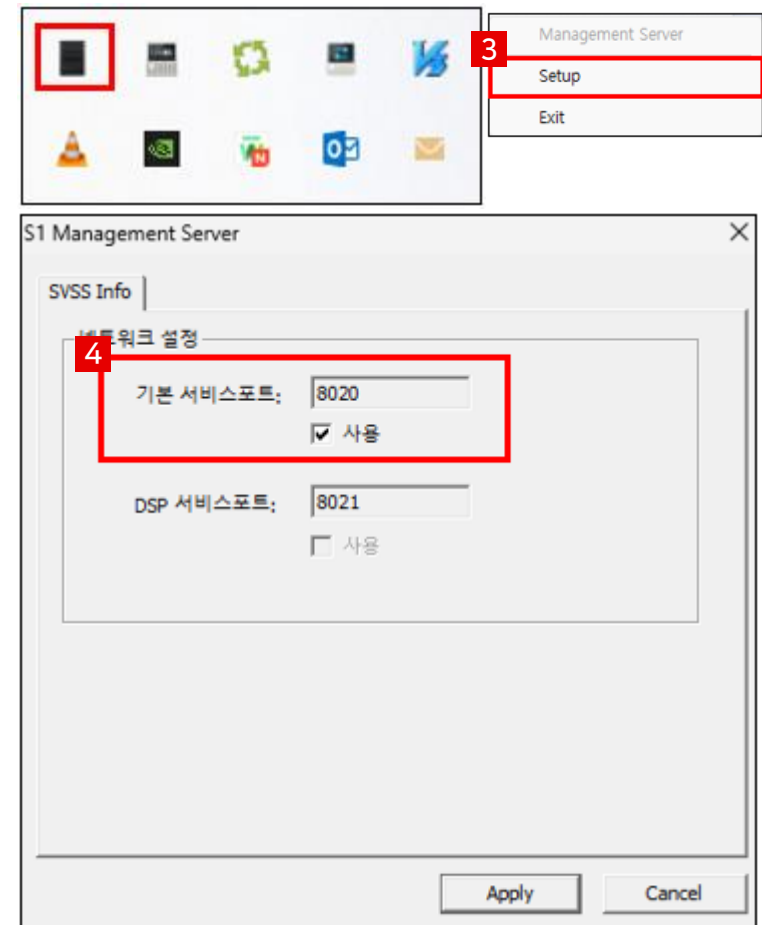
1 [Proxy Manager] 설정

- 작업 표시줄 > 숨겨진 아이콘 표시 클릭
- [Proxy Manager] 아이콘 마우스 우클릭
 - > **1** [Setup] 메뉴 진입
- 네트워크 설정
 - > **2** 기본 서비스포트 : [사용] 체크 > [Apply]



2 [Management Server] 설정

- 작업 표시줄 > 숨겨진 아이콘 표시 클릭
- [Management Server] 아이콘 마우스 우클릭
 - > **3** [Setup] 메뉴 진입
- 네트워크 설정
 - > **4** 기본 서비스포트 : [사용] 체크 > [Apply]

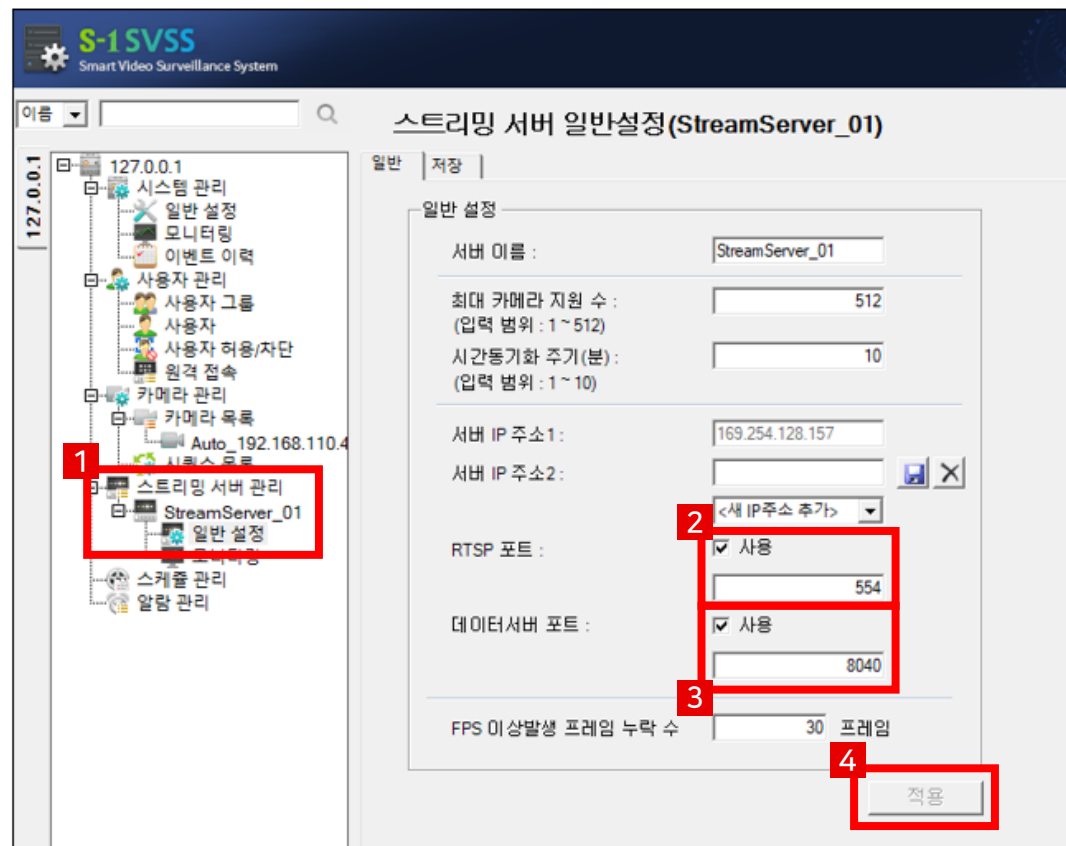


1 스트리밍 서버 설정

· [Manager Client] 실행

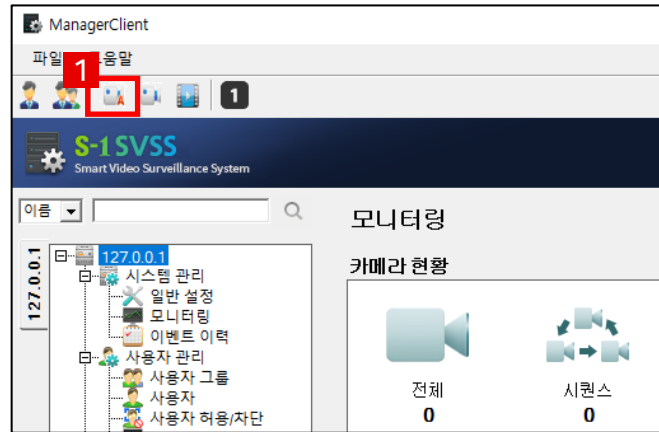


- 1 [스트리밍 서버 관리] > [StreamServer_01]
> [일반 설정] 메뉴 진입
- 2 RTSP 포트 : 554설정 > [사용] 체크
- 3 데이터서버 포트 : [사용] 체크
- 4 [적용] 클릭



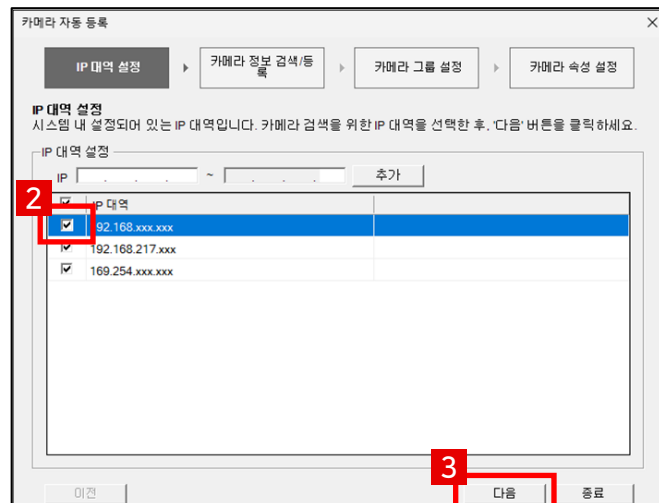
1 [Manager Client]

- 1 좌측 상단의 [카메라 자동 등록] 아이콘 클릭



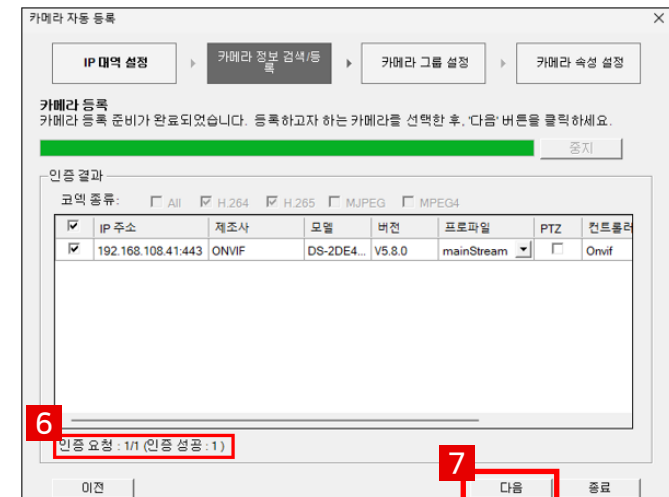
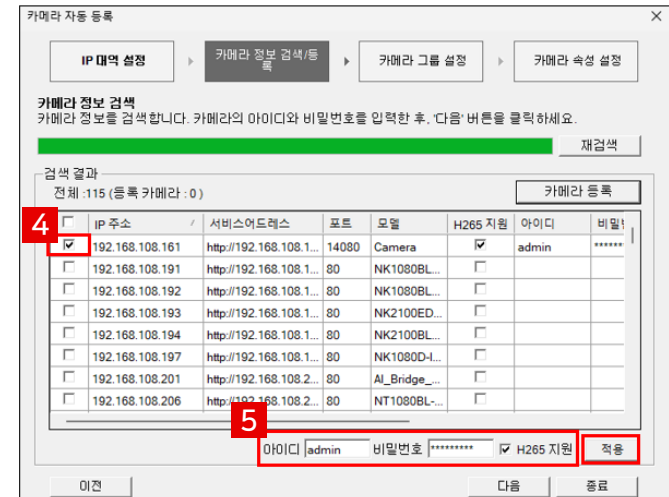
2 IP 대역 선택

- 2 카메라와 동일한 IP 대역 선택 > 3 [다음] 클릭



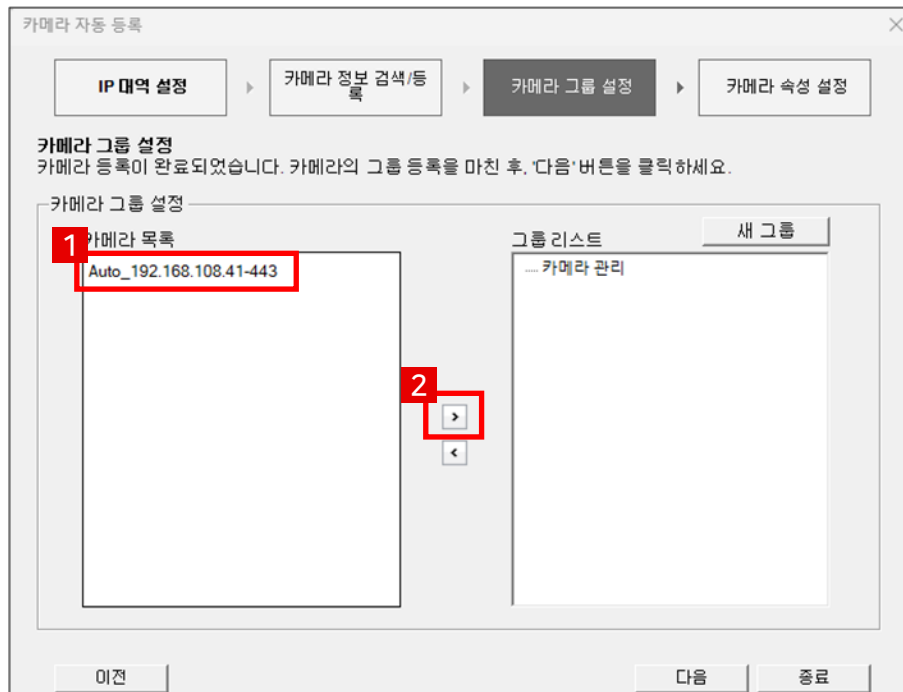
3 카메라 검색 및 인증

- 4 등록 할 카메라 선택
- 5 아이디 / 비밀번호 입력 > H.265 체크 > [적용]
- 6 '인증 성공' 확인 후 7 [다음] 클릭



④ 카메라 그룹 설정

- 1 카메라 목록에서 카메라 선택
- 2 그룹 리스트에 추가
 - 개별 등록 가능
 - 그룹 설정 필요 시 [새 그룹] 생성



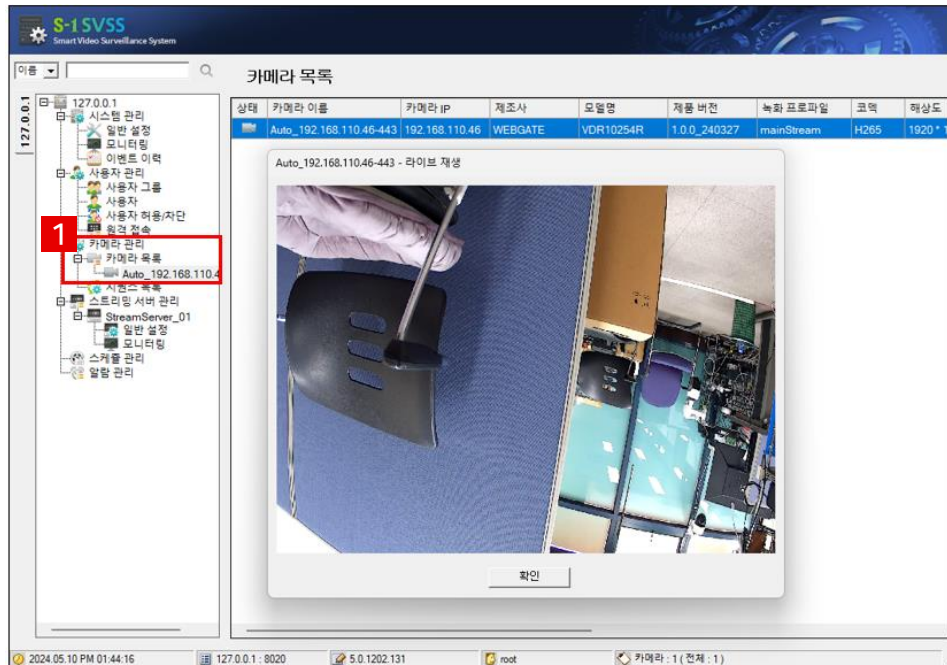
⑤ 카메라 속성 설정

- 카메라의 해상도, 프레임, 비트레이트, 스케줄 설정
- 설정 완료 후 3 카메라 목록 선택
- 4 [완료] 클릭



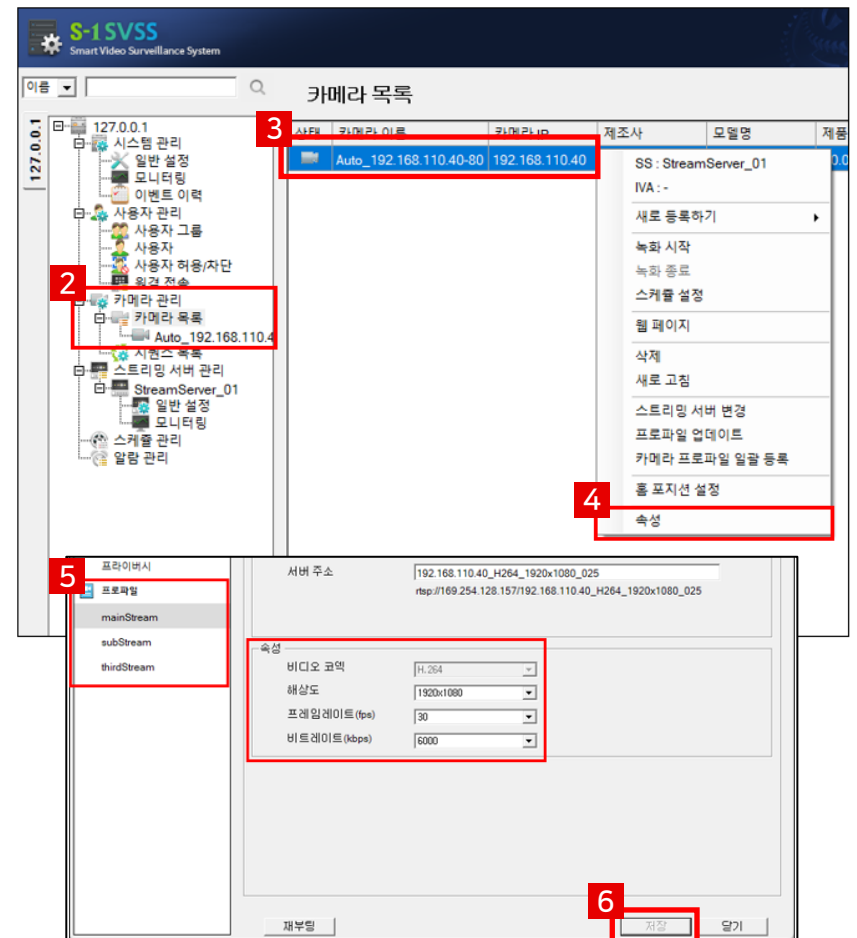
1 영상 보기

- 1 [카메라 관리] > [카메라 목록] > 등록 된 카메라 더블 클릭
- 라이브 재생 영상 확인



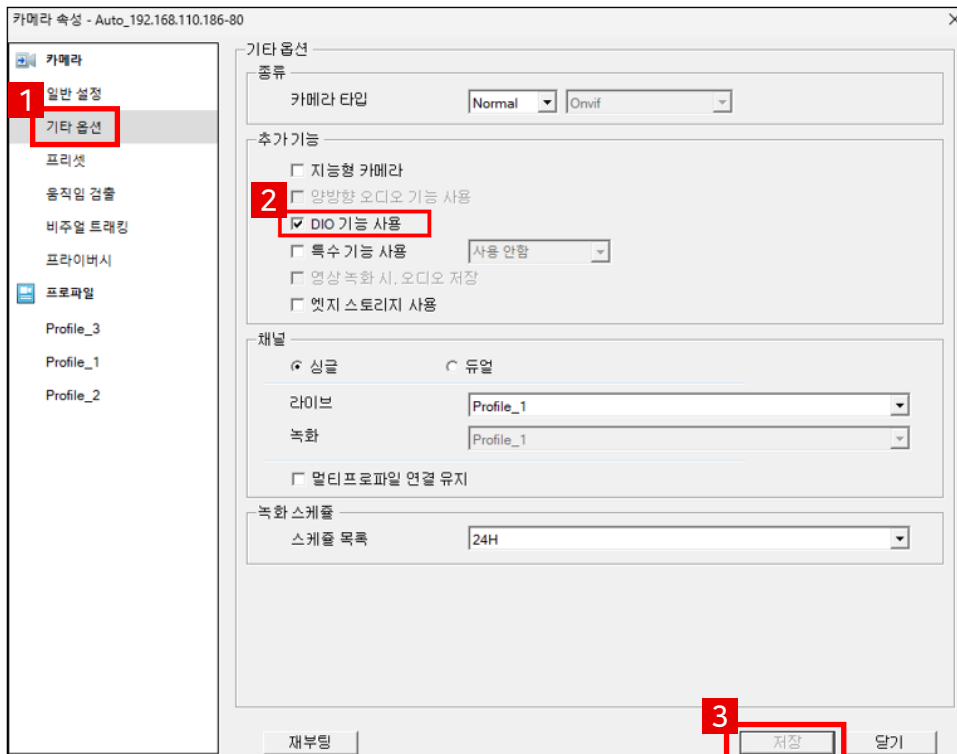
2 카메라 해상도 변경

- 2 [카메라 관리] > [카메라 목록]
- > 3 카메라 선택 후 마우스 우클릭 > 4 [속성] 클릭
- 5 [프로파일] 메뉴에서 각 스트림 설정 변경 > 6 [저장]



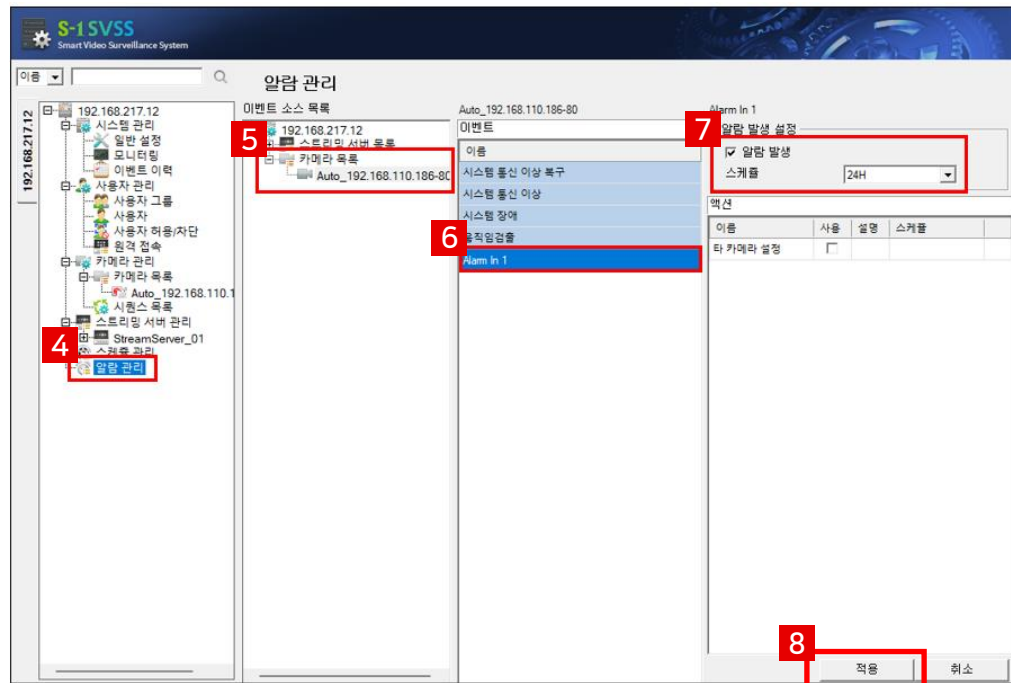
1 알람 기능 설정

- [카메라 목록] 마우스 우클릭 > [속성] 진입
- [카메라] > **1** [기타 옵션] > **2** [DIO 기능 사용] 체크
- **3** [저장] 클릭



2 알람 관리

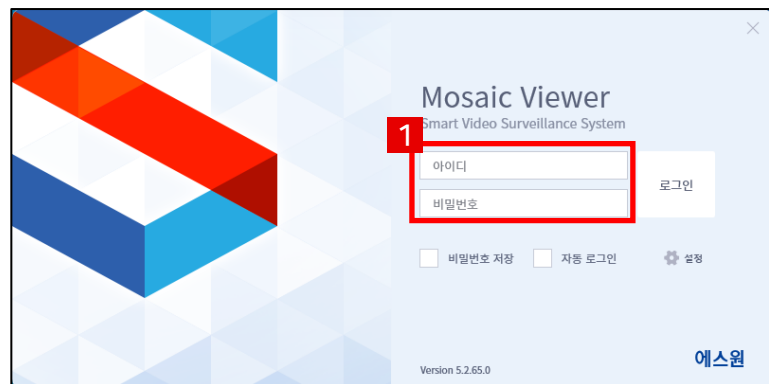
- **4** [알람 관리] > [이벤트 소스 목록]
- **5** [카메라 목록] 에서 등록 된 카메라 클릭
- [이벤트] > **6** [Alarm In 1] > **7** [알람 발생 설정] 체크
- [스케줄] 시간 설정 > **8** [적용] 클릭



1 SVSS Mosaic Viewer 실행

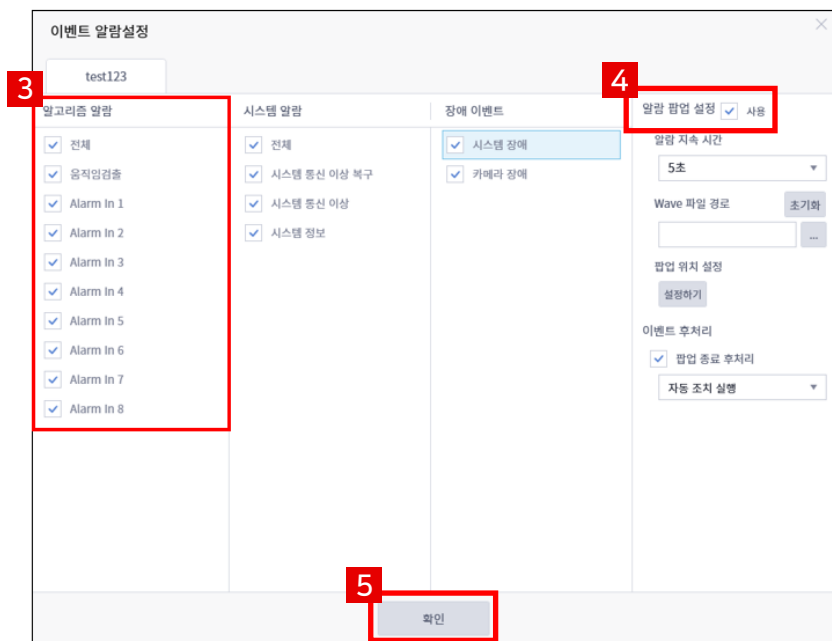


- 1 관리자 로그인
 - ID / PW : 에스원 제공 → 로그인 후 P/W 변경
 - SVMS / SVSS 관리자 계정과 동일



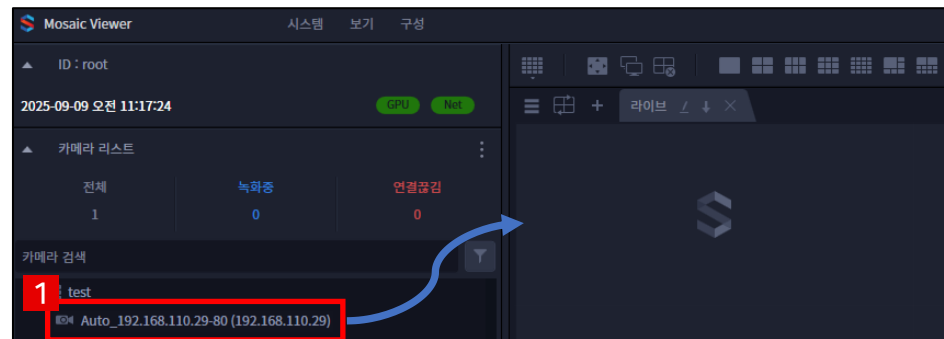
2 이벤트 알람 설정

- 2 좌측 상단 [시스템] > [이벤트 알람 설정] 클릭
 - 3 [알고리즘 알람] > [Alarm In 1] 체크
 - [Alarm In 1] 외 사용자 선택 사항
 - 4 [영상 팝업 설정] 체크 > 5 [확인] 클릭



3 SVSS Mosaic Viewer 라이브 영상 보기

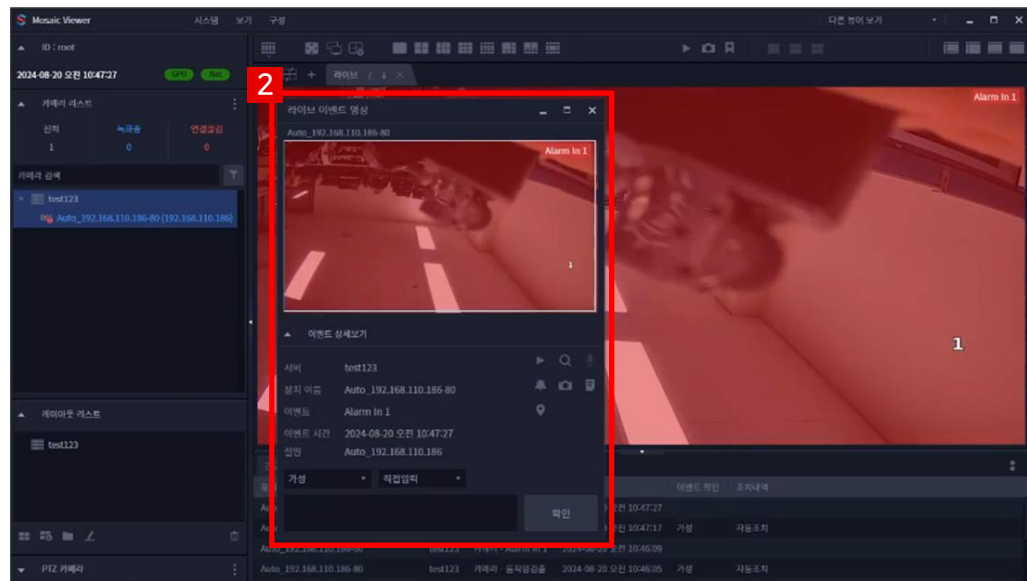
- 1 카메라 리스트 > 라이브 창에 드래그



4 불꽃감지 이벤트 알람

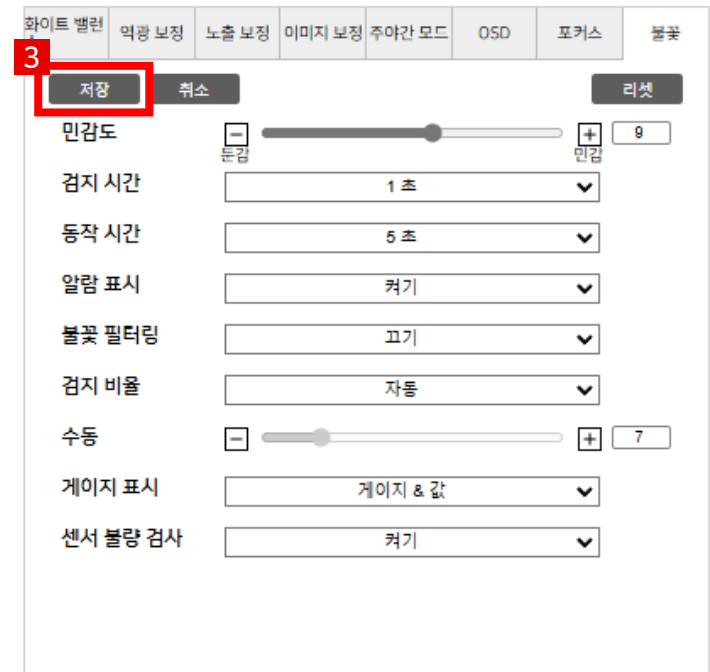
- 2 불꽃 이벤트 발생 시 영상 팝업
- 라이브 화면 하단 3 이벤트 로그 확인

간금장에 이벤트		이벤트		이 후		
장치 이름	장치 위치	서버	이벤트 타입	이벤트 시간	이벤트 확인	조치내역
Auto_192.168.110.186-80	test123	카메라 - Alarm In 1	2024-08-20 오전 10:04:26			
Auto_192.168.110.186-80	test123	카메라 - 움직임검출	2024-08-20 오전 10:04:22	가성	자동조치	
Auto_192.168.110.186-80	test123	카메라 - 움직임검출	2024-08-20 오전 10:04:12	가성	자동조치	
Auto_192.168.110.186-80	test123	카메라 - 움직임검출	2024-08-20 오전 10:03:44	가성	자동조치	

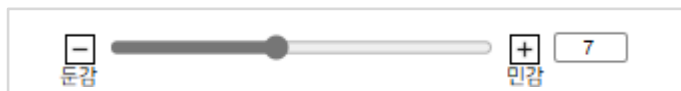


1 불꽃감지 카메라 감도, 검지 시간, 동작 시간 설정

- 카메라 웹페이지 > [설정] 진입
- 화면 좌측 [비디오] > **1** [카메라 설정] 클릭
- 이미지 하단 우측의 **2** [불꽃] 클릭
- 하위 설정에서 민감도, 검지 시간, 동작 시간 설정 (* 다음 페이지 내용 참조)
- **3** 저장 클릭



2 민감도 설정



<민감도 설정 화면>

- 숫자가 클수록 불꽃에 민감합니다. (1단계~15단계)
(실내 : 10 이상 적정 / 실외 : 7 이하 적정)

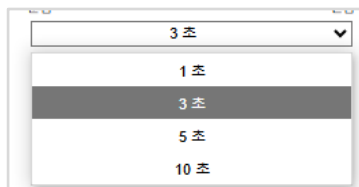


- [민감도 : 1]
- 둔감한 설정
 - 큰 불꽃 감지



- [민감도 : 10]
- 민감한 설정
 - 작은 불꽃 감지

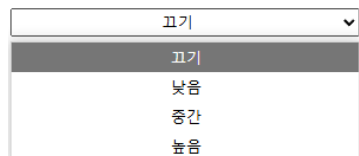
3 검지 시간 설정



- 불꽃으로 판단하기 위한 감지 시간을 설정합니다.
(1초, 3초, 5초, 10초 중 선택)

<검지 시간 설정 화면>

4 불꽃 필터링

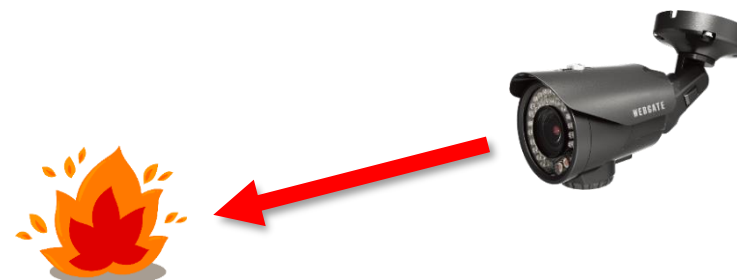


- 불필요한 특정 주파수 신호를 필터링 합니다.
(필터링 설정으로 비화재보 예방)

<필터링 설정 화면>

감지 테스트

- 모든 설정 완료 후 최종 감지 테스트
 - 2M 이내 근거리는 라이터로 테스트 가능(터보라이터 제외)
 - 2M 이상 원거리는 아래 토치 사용 권장
 - 토치 점화 후 실제 화염과 유사한 흔들림을 주시면 보다 정확한 테스트가 가능합니다.



<권장 가스 토치 (BIG500)>



<다이소 토치>

구 분	CCTV일체형 불꽃감지 카메라	열화상 카메라	영상분석(AI) 화재감지 시스템
제 품			
감지 방식	IR 불꽃감지 센서	IR 열화상 센서	영상분석(센서 X)
정확도	높음	중위 (계절에 따른 오보율 높음)	낮음 (오보율 매우 높음)
해상도 감지 화각	고해상도 / 넓음 (100°)	저해상도 / 좁음 (5만화소 / 16°~50°)	고해상도 / 넓음 (200만화소 이상)
감지 시간	1초	3초 이상	20초 이상
영상 감시	가능	듀얼 채널 (실화상, 열화상)	가능
감도 설정	가능	가능	가능 (감도 설정 제한적)
비화재보 (非火災報)	매우 낮음	높음	매우 높음
비 용	저가 (화재감시 + CCTV)	고가	고가
기 타	<ul style="list-style-type: none"> - 기존 CCTV를 교체 하면 설치 완료! - Onvif 지원 - 기본값으로 운용 가능 	<ul style="list-style-type: none"> - 전문가 설치 및 운용 필요 - 개인 프라이버시 문제 	<ul style="list-style-type: none"> - 채널당 라이선스 비용 발생 - 호환성 매우 낮기 때문에 메인 시스템 교체 필요 - 설정 변경 시 전문가 필요



불꽃감지 카메라 매각

DOME : TGS39623, TGS41465(TTA)
BULLET : VBR10436, VBR10428 (TTA)

Key Features



센서

높은 정확도의
적외선(IR) 감지센서



설치 편의성

화재 감시 + CCTV ONE Ch
에스원 녹화기 연동



감지 화각

100°



감지 시간

1초 이내
순간발화 감지 기능



감도 설정

15단계 원격 조절



감도 확인

영상 게이지로 확인
(특허 제 10-1709919호)



유지 보수

자체 상태 체크



OnDevice AI

국산 AI SoC 탑재
침입, 쓰러짐, 배회 등